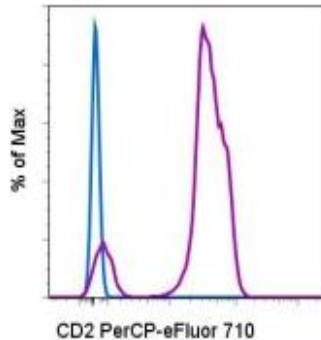


## CD2 PerCP-eFluor® 710

También conocido como: LFA-2

**Catalog Number(s):** 9046-0029-025 (25 tests), 9046-0029-120 (120 tests)



Patrones de fluorescencia de linfocitos de sangre periférica humana normal no teñidos (histograma azul) o teñidos con CD2 PerCP-eFluor® 710 (histograma violeta).

### Información de producto

**Índice:** CD2 PerCP-eFluor® 710



**Catalog Number(s):** 9046-0029-025 (25 tests), 9046-0029-120 (120 tests)

**Clon:** RPA-2.10

**Concentración:** 5 uL (0,125 ug)/análisis  
(un análisis se define como la cantidad que teñirá 1 x 10e6 células en 100 uL)

**Huésped/isotipo:** IgG1 de ratón, kappa

**Taller HLDA:** IV

**Formulación:** Tampón acuoso, 0,09% de azida sódica, puede contener proteína/estabilizante portador



**Storage Conditions:** Conservar a 2-8°C.

No congelar.



Material fotosensible.



Precaución, contiene azida



**Manufacturer:** eBioscience, Inc., 10255

Science Center Drive, San Diego, CA 92121, USA



**Authorized Representative:** Bender

MedSystems GmbH, an eBioscience

Company Campus Vienna Biocenter 2 A-1030

Vienna Austria

### Uso previsto

El anticuerpo monoclonal conjugado con el fluorocromo -2,10 reacciona con el antígeno CD2 humano. El CD2 se puede detectar en muestras biológicas humanas.

### Principios de la prueba

La citometría de flujo es un instrumento útil para medir simultáneamente varias propiedades físicas de partículas individuales (como las células). Las células pasan de una en una a través de un haz láser. A medida que cada célula pasa a través del haz láser, el citómetro

registra cómo la célula o partícula dispersa la luz láser incidente y emite fluorescencia. Por medio de este protocolo de análisis citométrico se puede realizar un análisis simultáneo de las moléculas superficiales en cada célula individual.

### Descripción

El anticuerpo monoclonal RPA-2.10 reacciona con el CD2 humano, un receptor de superficie celular de 50 kDa expresada por una mayoría de los timocitos, todos los linfocitos T maduros y un subconjunto de linfocitos NK. El CD2 es un ligando para CD58 en

humanos implicada en la adhesión y activación de los linfocitos T.

#### **Colección de muestras e instrucciones de almacenamiento**

Recoja una muestra de sangre venosa mediante punción venosa en un tubo de recogida estéril utilizando un anticoagulante adecuado (se recomienda EDTA). Mantenga las muestras a temperatura ambiente (18-25°C). Antes de usarlas, agite suavemente las muestras para mezclarlas.

#### **Materiales necesarios pero no suministrados**

- Tubos de ensayo de 12x75 mm
- Tampones (se recomienda tampón para tinción en citometría de flujo de eBioscience, n.º ref. 00-4222)
- Tampón de lisis (se recomienda tampón de lisis 1X RBC de eBioscience, n.º ref. 00-4333 o solución de fijación/lisis en 1 paso de eBioscience (10X), n.º ref. 00-5333)
- Para la tinción intracelular, utilice tampón de fijación IC y tampón de permeabilización, n.º ref. 88-8823 (tinción intracelular de citocinas o citoplásmica de proteínas) o conjunto de tampón Foxp2, n.º ref. 00-5523 (para tinción nuclear de proteínas). Consulte la sección Mejores protocolos del sitio web de eBioscience para informarse sobre los protocolos de "Tinción de antígenos intracelulares para citometría de flujo".
- Tinción de viabilidad (se recomienda solución de tinción de viabilidad 7-AAD, n.º ref. 00-6993 o solución de tinción de yoduro de propidio, n.º ref. 00-6990)
- Pipetas automáticas
- Centrífuga
- Mezclador de vórtice
- Cubeta de hielo o refrigerador
- Citómetro de flujo

#### **Protocolo de prueba**

NOTA: Consulte la sección Mejores protocolos del sitio web de eBioscience para informarse sobre los protocolos de "Tinción de antígenos intracelulares para citometría de flujo".

1. Vierta 100 µl de la muestra de prueba en los tubos.
2. Añada 5 µl del anticuerpo adecuado a cada tubo.
3. Incube durante 30-60 minutos a 2-8°C. También puede incubarse las muestras a temperatura ambiente en la oscuridad durante 15-30 minutos.

4. Añada 2 ml de tampón de lisis 1X RBC (a temperatura ambiente) por tubo. Mezcle suavemente (también se pueden incubar las muestras con 2 ml de solución de fijación/lisis en 1 paso).
5. Incube las muestras en la oscuridad a temperatura ambiente durante 10 minutos. No supere los 15 minutos de incubación con el tampón de lisis RBC.
6. Centrifugue las muestras a 300-400 x g durante 5 minutos a temperatura ambiente, decante/aspire el sobrenadante y lave 1 vez con 2 ml de tampón de tinción para citometría de flujo.
7. Centrifugue las muestras a 300-400 x g durante 5 minutos a temperatura ambiente, decante/aspire el sobrenadante.
8. Vuelva a suspender el sedimento celular teñido en 1 ml de tampón de tinción para citometría de flujo y analice las muestras en un citómetro de flujo.

#### **Limitaciones**

1. Para un rendimiento óptimo de los anticuerpos conjugados con fluorocromo, conserve los viales a 2-8°C en la oscuridad. No los congele.
2. Centrifugue el vial de anticuerpos antes de abrirlo para que recupere el volumen máximo.
3. Salvo cuando se exprese en el protocolo, todas las tinciones se deben realizar en hielo o a 2-8°C con una exposición mínima a la luz.

#### **Características de rendimiento**

La uniformidad de los reactivos de alta calidad se garantiza comprobando que las características de cada lote de anticuerpos monoclonales coinciden con las de un reactivo estándar. Se incluyen datos representativos de la citometría de flujo cuando procede.

#### **Pruebas de deterioro**

Para consultar preguntas o dudas relativas al rendimiento o la calidad de los productos recibidos, póngase en contacto con el servicio técnico de eBioscience (véase más abajo).

#### **Referencias**

Procedures for the Collection of Diagnostic Blood Specimens by Venipuncture (H3-A6), 3rd Edition published by the National Committee for Clinical Laboratory Standards.

Knapp W, Dorken B, et al, eds. Leucocyte Typing IV: White Cell Differentiation Antigens. Oxford University Press. New York. 1989.